

ورک شیٹ-1

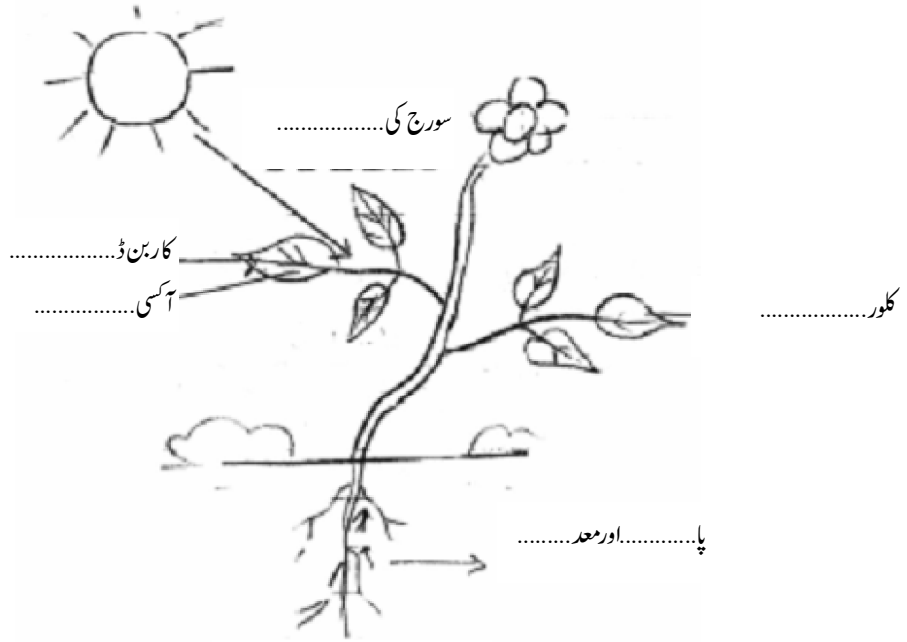
کلاس-VII

سبق: 1 (پودوں میں تغذیہ)

1- مندرجہ ذیل کالموں کو ملائیے۔

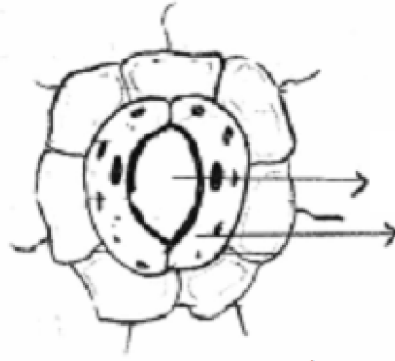
کالم-II		کالم-I	
(i) سپر وٹروس		(a) پودے	
(ii) خود پرور		(b) جانور	
(iii) غیر پرور		(c) پتھر پلانٹ	
(iv) حشرہ خور پودا		(d) پھپھوند	
(v) ہم زیستی رشتہ/ہم باشی		(e) لائیکین	
(vi) طفیلی پودے		(f) امرتیل	

2- مندرجہ ذیل ڈائیگرام کو لیبل کیجیے۔



پودوں میں ضیائی تالیف

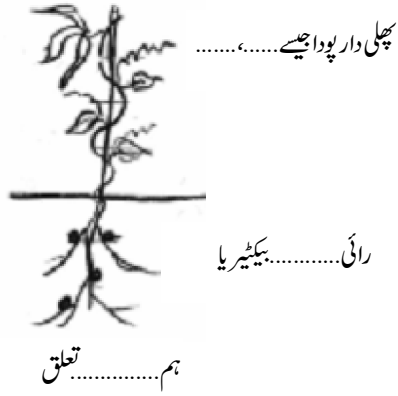
3- اسٹومیٹا کے مندرجہ ذیل ڈائیگرام کو لیبل کیجیے۔



.....کامنہ

.....خلیے

4- خالی جگہوں کو پر کیجیے۔

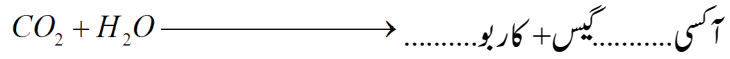


پہلی دار پودا جیسے.....،.....

رائی.....یکثیر یا

ہم.....تعلق

5- ضیائی تالیف سے متعلق مندرجہ ذیل مساوات کو مکمل کیجیے۔



ورک شیٹ-2

کلاس-VII

سبق:2 (جانوروں میں تغذیہ)

1- خالی جگہوں کو پر کیجیے۔

- (i) غذا کے پیچیدہ اجزاء کو آسان اشیاء میں توڑ دینے کا عمل..... کہلاتا ہے۔
- (ii) اگی اور پھپھوند کے درمیان ہم زیستی تعلق..... کہلاتا ہے۔
- (iii) وہ پودا جس میں خود پرور اور غیر پروردوںوں قسم کا تغذیہ پایا جاتا ہے..... کہلاتا ہے۔
- (iv) کسی عضویے کے ذریعے غذا کو لینا اور اسے اپنے جسم میں استعمال کرنا..... کہلاتا ہے۔
- (v) تعلق میں دو مختلف عضویے ایک ساتھ رہ کر ایک دوسرے کو فائدہ پہنچاتے ہیں۔

2- خط کشیدہ الفاظ کو درست کر کے جملہ کو دوبارہ لکھیے۔

(i) پودوں میں ضیائی تالیف کا اہم مقام جڑیں ہیں۔

جواب.....
(ii) پانی کو ابال کر اور پھر ٹھنڈا کرنے کے بعد اس میں ایک چنگلی نمک اور تھوڑی سی شکر ملا کر ایک گھول تیار کیا جاتا ہے جسے اسہال کے مریض کو دیا جاتا ہے۔ یہ گھول آیوڈین محلول کہلاتا ہے۔

جواب.....
(iii) ایبیا میں نقلی پیر خالیے کہلاتے ہیں۔

جواب.....
(iv) جگالی کرنے والے جانوروں میں سیلولوز معدہ اول میں ہضم ہوتا ہے۔

جواب.....
(v) پتیوں میں پایا جانے والا سبز پگمنٹ رائی زونیم کہلاتا ہے۔

3- I-کالم I کو کالم II سے ملائیے۔

I-کالم	II-کالم
(a) جگر	(i) ایسڈ کا افراز
(b) لعاب دہن کا غدود	(ii) غیر ہضم شدہ غذا کا ذخیرہ
(c) چھوٹی آنت	(iii) صفرا کا افراز
(d) بڑی آنت	(iv) عمل ہضم کی تکمیل
(e) ریکٹم	(v) پانی کا انجذاب
(f) معدہ	(vi) فضلہ کا اخراج

جواب:

(a)	
(b)	
(c)	
(d)	
(e)	
(f)	

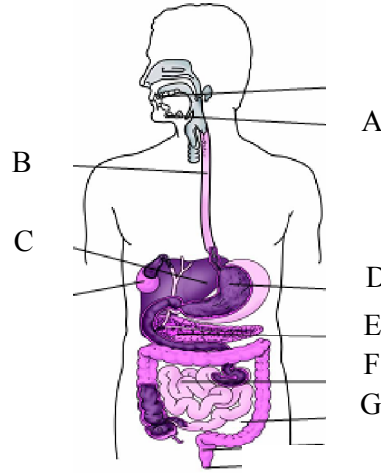
4- مندرجہ ذیل جدول کو مکمل کیجیے۔

جانور	غذا کی قسم	غذا لینے کا طریقہ
گھونٹھا		
گدھ		
تتلی		
مچھر		
کبھی		
چیونٹی		

اشارے: I-کالم خون، پھولوں کا رس، سرڑہی غذا، مٹھائی، خون، گوشت

II-کالم سائینگ، چبانا، پکڑنا، چوسنا، سائینگ

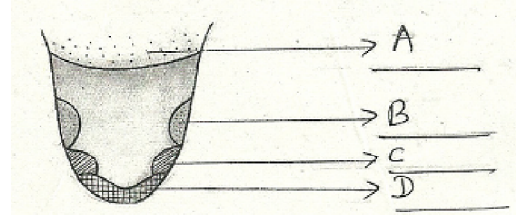
5- (a) درج ذیل ڈائیکرام کو لیبل کیجیے۔



اشارے: لعابی غدود، غذا کی نلی، جگر، معدہ، لبلبہ، چھوٹی آنت، بڑی آنت
جواب:

(A)	
(B)	
(C)	
(D)	
(E)	
(F)	
(G)	

(b) درج ذیل ڈائیکرام کو لیبل کیجیے۔

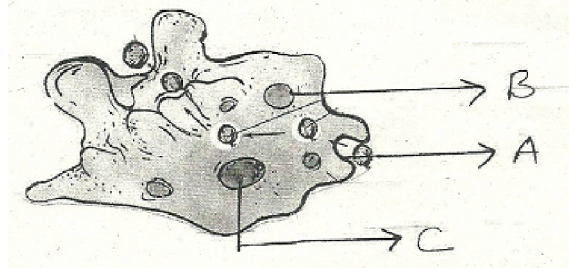


جواب:

(A)	
(B)	
(C)	
(D)	
(E)	
(F)	

اشارے: بیٹھا، نمکین، کھٹا، کڑوا

(c) درج ذیل ڈائیکرام کو لیبل کیجیے۔



جواب:

(A)	
(B)	
(C)	

اشارے: غذائی خالیہ، مرکزہ، سیڈوپوڈیم (نقلی پیر)

ورک شیٹ-3

کلاس-VII

سبق:3 (ریشے اور ریشوں کی مصنوعات)

1- اون فراہم کرنے والے کوئی چار جانوروں کی تصاویر نیچے دی ہوئی جگہ میں چکائیے یا بنائیے۔

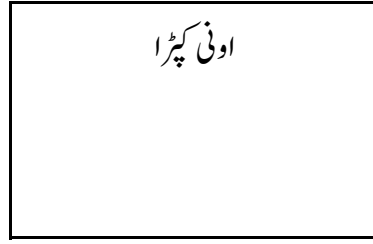
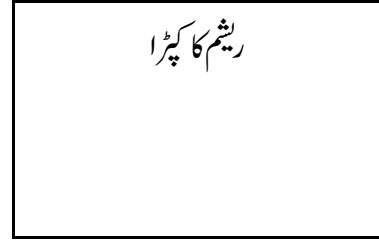
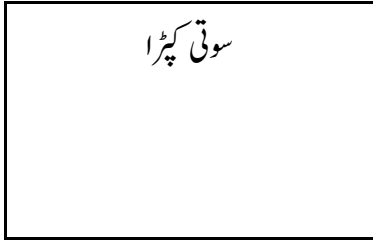
2- کالم I کو کالم II سے ملائیے۔

کالم-II	کالم-I
اٹیرنا	(a) کھال کی بہت باریک پرت کے ساتھ ساتھ بھیڑ کے جسم سے بال اتارنا
پیلاہپوری	(b) چکنہٹ، گرد اور گندگی دور کرنے کے لیے بھیڑ کے بالوں کو دھونا
اسکورنگ	(c) کوکون سے دھاگے جدا کرنا
موڈنا	(d) ریشم کے کیڑوں کو پالنا

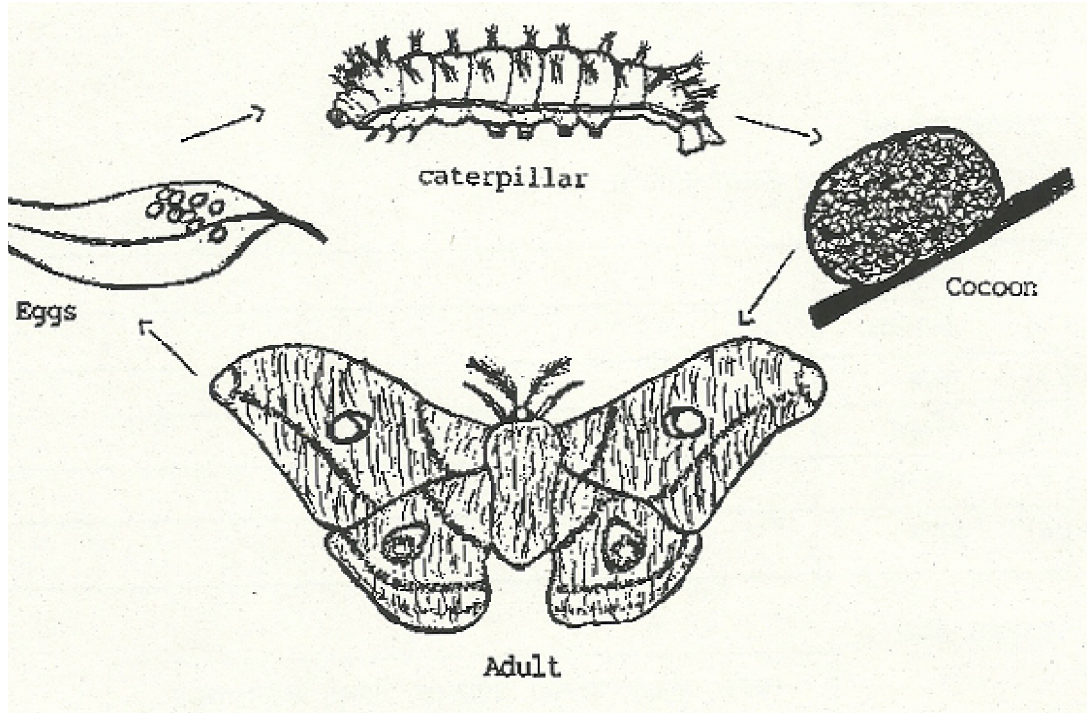
3- غالباً آپ نے نرسری کلاس میں مندرجہ ذیل انگریزی نظم پڑھی ہوگی۔ اس نظم کو یاد کیجیے اور کلاس میں بلند آواز کے ساتھ پڑھیے۔

"Baabaa Black sheep ,have you any wool"

4- مندرجہ ذیل کپڑوں کے ٹکڑے کاٹنے اور چپکائیے۔



5- ریشم کے پروانے کی زندگی کے مختلف مرحلے ذیل میں دکھائے گئے ہیں۔ ان میں اپنی پسند کے رنگ بھریے۔



ورک شیٹ-4

کلاس-VII

سبق:4(حرارت)

1- ذیل میں کچھ اشیاء دی ہوئی ہیں۔ گرم یا سرد اشیاء کے تحت ان کی درجہ بندی کیجیے۔

سرد	گرم	اشیا
		آئس کریم
		چائے
		برف
		جلتی ہوئی موسم ہتی

2- درج ذیل میں صحیح یا غلط بیانات کی نشاندہی کیجیے۔

- لیباریٹری تھرمامیٹر 110°C سے لے کر 110°C تک درجہ حرارت کی پیمائش کر سکتا ہے۔
- ہم اپنے جسم کا درجہ حرارت طبی تھرمامیٹر کی مدد سے ناپ سکتے ہیں۔
- وہ اشیاء جو اپنے اندر سے حرارت کو باسانی گزرنے دیتی ہیں حرارت کی موصل کہلاتی ہیں۔
- ہم کھانا پکانے کے لیے لوہے کے برتنوں کا استعمال کرتے ہیں کیونکہ لوہا حرارت کا اچھا موصل ہے۔
- ہم سردی کے موسم میں اونی اور گہرے رنگ کے کپڑے پہننا پسند کرتے ہیں۔

3- خالی جگہوں کو پُر کیجیے۔

- انسانی جسم کا عام درجہ حرارت..... ہوتا ہے۔
- اور..... حرارت کے غیر موصل ہیں۔
- اور..... حرارت کے اچھے موصل ہیں۔
- ہم گرمی کے موسم میں..... رنگ کے کپڑے پہننا پسند کرتے ہیں۔
- ہم سردی کے موسم میں اونی اور..... رنگ کے کپڑے پہننا پسند کرتے ہیں۔

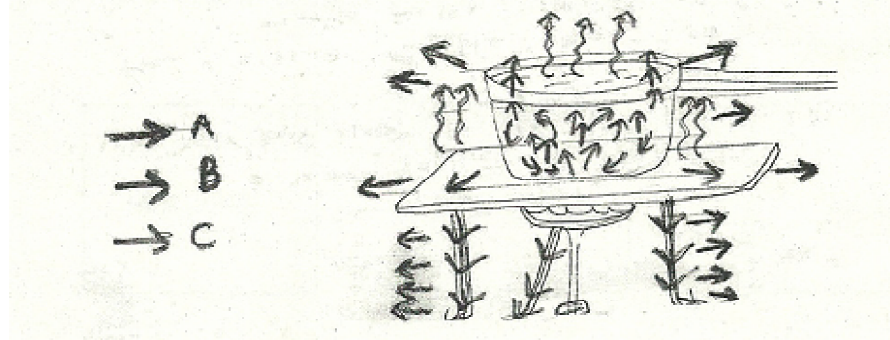
4- مندرجہ ذیل کالموں کو ملائیے۔

کالم-II		کالم-I	
گرمی	(a)	نسیم بری کے چلنے کا وقت	(i)
سردی	(b)	نسیم بری کے چلنے کا وقت	(ii)
دن	(c)	گہرے رنگ کے کپڑے پہنے جاتے ہیں	(iii)
رات	(d)	ہلکے رنگ کے کپڑے پہنے جاتے ہیں	(iv)

جواب:

(i)	
(ii)	
(iii)	
(iv)	

5- ایصال، نقل حرارت اور اشعاع کی نشاندہی A، B، C کے طور پر کیجیے۔



C	B	A

ورک شیٹ-5

کلاس-VII

سبق:5 (ایسڈ، اساس اور نمکیات)

- 1- خالی جگہوں کو پُر کیجیے۔
- (i) ایسڈوں کا ذائقہ..... ہوتا ہے۔
- (ii) اساس کا ذائقہ..... ہوتا ہے۔
- (iii) لٹمس ایک فطری انڈیکیٹر ہے۔ اسے..... سے اخذ کیا جاتا ہے۔
- (iv)..... تعدیلی تعامل میں استعمال ہونے والا انڈیکیٹر ہے۔
- (v) شکر ایک..... شے ہے۔
- 2- مندرجہ ذیل کالموں کو ملائیے۔

کالم-II	کالم-I
(i) فارمک ایسڈ	(a) ایک اینٹاسڈ
(ii) ملک آف میگنیشیا	(b) چیونٹی
(iii) لال لٹمس کو نیلا کر دیتا ہے	(c) چائنا روز (گرہل)
(iv) ایک فطری انڈیکیٹر	(d) ایسڈ
(v) نیلے لٹمس کو لال کر دیتا ہے	(e) اساس

جواب:

(a)	
(b)	
(c)	
(d)	
(e)	

3- اپنے گھر کے آس پاس یا اسکول سے مٹی کا نمونہ جمع کیجیے۔ نیلے یا لال لٹمس محلول/ کاغذ کی مدد سے معلوم کیجیے کہ آیا مٹی تیزابی، اساسی یا تعدیلی ہے۔ اپنے مشاہدہ کو نیچے دی ہوئی جگہ میں لکھیے۔

--

4- مندرجہ ذیل اشیا کو ان کی نوعیت کی بنیاد پر مناسب جگہ میں لکھیے۔

دہی، عام نمک، سرکا، صابن، شکر، چونے کا پانی، نیبو کارس، کھانے کا سوڈا

	تیزابی نوعیت
	اساسی نوعیت
	تعدیلی اشیا

5- مندرجہ ذیل جدول کو مکمل کیجیے۔

نمبر شمار	شے کا نام	استعمال ہونے والا لٹمس	رنگ میں تبدیلی
1-	دہی	لال	کوئی تبدیلی نہیں
2-	نمک	نیلا	
3-	چونے کا پانی	لال	
4-	نیبو کارس	نیلا	
5-	صابن	نیلا	
6-	شکر	لال	
7-	سرکا	نیلا	
8-	کھانے کا سوڈا	نیلا	

ورک شیٹ-6

کلاس-VII

سبق:6 (طبعی اور کیمیائی تبدیلیاں)

1- خالی جگہوں کو پر کیجیے۔

- (i) ضیائی تالیف ایک..... تبدیلی ہے۔
(ii) وہ خورد عضویے جو مردہ پودوں اور جانوروں کو ہیوس میں تبدیل کر دیتے ہیں..... کہلاتے ہیں۔
(iii) پانی کا نقطہ انجماد..... ڈگری سیلسیس ہوتا ہے۔
(iv) لیکٹو پیسیلس بیکیٹیریا..... بنانے میں مدد کرتے ہیں۔
(v) گیلونا نریشن کے عمل میں لوہے کی چیزوں پر..... کی پرت چڑھائی جاتی ہے۔
2- خط کشیدہ الفاظ کو درست کر کے مندرجہ ذیل جملوں کو دوبارہ لکھیے۔

- (i) کسی شے کی طبعی خصوصیات میں ہونے والی تبدیلی کیمیائی تبدیلی کہلاتی ہے۔
(ii) ابلنا وہ عمل ہے جس کے تحت پانی برف میں تبدیل (0°C سے نیچے) ہو جاتا ہے۔
(iii) وہ عمل جس میں ایک یا ایک سے زیادہ نئی اشیائیں بنتی ہیں طبعی تبدیلی کہلاتا ہے۔
(iv) ہوا اور پانی کی موجودگی میں لہے پر بھورے رنگ کی پرت کا جنما پالشنگ کہلاتا ہے۔
(v) گداخت وہ عمل ہے جس کے تحت کسی محلول سے کرسٹل حاصل کیے جاتے ہیں۔

3- مندرجہ ذیل کالموں کو ملائیے۔

کالم-II		کالم-I	
بیکنگ سوڈا	(a)	لوہا (Fe) + آکسیجن (O ₂)، ہوا سے + پانی (H ₂ O)	(i)
نیلا تھوٹھا / CuSO ₄ / کاپرسلفیٹ	(b)	MgO + H ₂ O →	(ii)
Mg(OH) ₂	(c)	سوڈیم ہائیڈروجن کاربونیٹ (NaHCO ₃)	(iii)
Fe ₂ O ₃	(d)	کاپرسلفیٹ پینٹا ہائیڈریٹ (CuSO ₄ .5H ₂ O)	(iv)

صحیح متبادل کا انتخاب کیجیے۔

- (A) طبیعی تبدیلی کے دوران کون سی خصوصیات متاثر ہوتی ہیں؟
- (a) رنگ (b) شکل
(c) سائز (d) مذکورہ بالا سبھی
- (B) درج ذیل میں سے کون سی مثال کرسٹلائزیشن کی نہیں ہے۔
- (a) سمندر کے پانی سے نمک حاصل کرنا
(b) برف کے کرسٹل
(c) چینی کے محلول سے چینی کے کرسٹل حاصل کرنا
(d) لوہے پر زنگ لگنا
- (C) درج ذیل میں سے کون سا متبادل کیمیائی تبدیلی کی مثال ہے؟
- (a) پانی میں چینی گھولنا
(b) بادلوں کا بننا
(c) کھانا پکانا
(d) درختوں کو کاٹنا
- (D) کیمیائی تبدیلی کے دوران
- (a) حرارت خارج ہوتی ہے
(b) آواز پیدا ہوتی ہے
(c) گیس نکلتی ہے
(d) مذکورہ بالا سبھی
- (E) درج ذیل میں سے بھرت (الائے) کی مثال ہے:
- (a) تانبہ
(b) اسٹیل (فولاد)
(c) زنک (جست)
(d) ایلیمینیم

ورک شیٹ-7

کلاس-VII

سبق:7 (موسم، آب و ہوا اور جانوروں کا آب و ہوا سے توافق)

1- صحیح جواب پر نشان لگائیے۔

- | | | | |
|-------|---|-----|-------------------------|
| (i) | 20°C سے کم درجہ حرارت یا 40°C سے زیادہ درجہ حرارت | (a) | ہت زیادہ گرمی |
| (ii) | مرطوب موسم یا خشک موسم | (b) | بہت زیادہ پسینہ آنا |
| (iii) | 40°C سے زیادہ درجہ حرارت تقریباً 20°C درجہ حرارت | (c) | خوشگوار (سہانا) موسم |
| (iv) | 5°C سے کم درجہ حرارت 15°C سے زیادہ درجہ حرارت | (d) | بہت زیادہ سردی |
| (v) | زیادہ سے زیادہ درجہ حرارت کم سے کم درجہ حرارت | (e) | صبح سویرے کا درجہ حرارت |

2- درج ذیل جانوروں کی شناخت کیجیے اور ہر ایک جانور کی کوئی بھی دو توافق بناؤں کو دی ہوئی جگہ میں لکھیے۔



(A)

پینگ.....

دو توافق بناؤں

(i)

(ii)



(B)

قطب.....پچھ

دو توافقی بناوٹیں

(i)

(ii)

3- لیباریٹری تھرمامیٹر کی مدد سے آج کا درجہ حرارت ناپے اور دی ہوئی جگہ میں لکھیے۔

4- مسلسل دو دنوں کی موسم رپورٹ جمع کیجیے اور نیچے چسپاں کیجیے۔ اس رپورٹ کی مدد سے دی ہوئی جدول کو مکمل کیجیے۔
تاریخ: 2012 / _____ / _____ درجہ حرارت: _____ °C

موسم رپورٹ-II

موسم رپورٹ-I

تاریخ	زیادہ سے زیادہ درجہ حرارت	کم سے کم درجہ حرارت	طلوع آفتاب	غروب آفتاب	رطوبت

5- انٹرنیٹ کی مدد سے دو مہاجر پرندوں کی خوبصورت تصاویر جمع کیجیے اور نیچے دی ہوئی جگہ میں چپکائیے۔

B



A



ورک شیٹ-8

کلاس-VII

سبق:8 (باد، طوفان اور سائیکلون)

1- خالی جگہوں کو پُر کیجیے۔

- (i) متحرک ہوا..... کہلاتی ہے۔
(ii) سائیکلون کا مرکز ایک پرسکون خطہ ہوتا ہے۔ اس کو طوفان کی..... کہا جاتا ہے۔
(iii) ایک قیف نما گہرے رنگ کے بادل ہوتے ہیں جو آسمان سے زمین کی طرف آتے ہیں۔
(iv) مانسون لفظ عربی کے لفظ 'موسم' سے لیا گیا ہے جس کے معنی ہیں.....
(v) ہوا کی رفتار کو ناپنے والا آلہ..... کہلاتا ہے۔

2- خط کشیدہ الفاظ کو درست کر کے جملوں کو دوبارہ لکھیے۔

(i) گرم ہوا ٹھنڈی ہوا کے مقابلے بھاری ہوتی ہے۔

جواب:

(ii) جب بادی رفتار کم ہو جاتی ہے تو ہوا کا دباؤ بھی کم ہو جاتا ہے۔

جواب:

(iii) سائیکلون تعمیر ہوتے ہیں کیونکہ ان سے مکانات، ٹیلیفون لائنوں اور دیگر موصلاتی نظاموں، زراعت، درختوں وغیرہ کو نقصان پہنچ سکتا ہے۔

جواب:

(iv) سطح زمین کا یکساں طور پر گرم ہونا ہواؤں کے چلنے کا اصل سبب ہے۔

جواب:

(v) سائیکل ٹیوب، زیادہ ہوا بھرنے کی وجہ سے پھٹ جاتی ہے کیونکہ ٹیوب کے اندر ہوا کا دباؤ ٹیوب کے باہر فضائی دباؤ سے کم ہو جاتا ہے۔

جواب:

3- مندرجہ ذیل کالموں کو ملائیے۔

کالم-II		کالم-I	
(a) امریکہ براعظم		(i) سائیکلون	
(b) شمالی امریکہ		(ii) ٹائیفون	
(c) برصغیر ہندوستان		(iii) ہری کیین	
(d) فلپائن/جاپان		(iv) ٹارنیڈو	

جواب:

(i)	
(ii)	
(iii)	
(iv)	

4- درج ذیل جدول میں ہاں/نہیں لکھ کر یہ بتائیے کہ جب آپ سائیکلون زدہ علاقے میں ہوں تو کیا احتیاط برتنی چاہیے؟

نمبر شمار	احتیاط	ہاں/نہیں
-1	بجلی کے گیدے سوچ اور بجلی کے گرے ہوئے تاروں کو نہ چھوئیں	
-2	چھتری کا استعمال کریں	
-3	صرف تفریح کے لیے باہر نہ جائیں	
-4	غیر ضروری چیزیں مانگ کر راحت ایجنسیوں پر دباؤ نہ بنائیں	
-5	زمین پر لیٹ جائیں	
-6	اپنے دوستوں اور پڑوسیوں کے ساتھ تعاون کریں	

5- صحیح متبادل کا انتخاب کیجیے۔

(A) اکتوبر 1999 میں کون سی ریاست جان لیوا سائیکلون سے متاثر ہوئی تھی؟

- (a) اڑیسہ (b) آندھرا پردیش
(c) مغربی بنگالہ (d) انڈمان اور نکوبار جزائر
(B) سائیکلون متاثر کرتا ہے:

- (a) زراعت کو (b) آمدورفت کو
(c) مواصلات اور بجلی کو (d) مذکورہ بالا سبھی

(C) سائیکلون کی تشکیل پر کون سے عوامل اثر انداز ہوتے ہیں؟

- (a) ہوا کی رفتار (b) ہوا کی سمت
(c) رطوبت اور درجہ حرارت (d) مذکورہ بالا سبھی

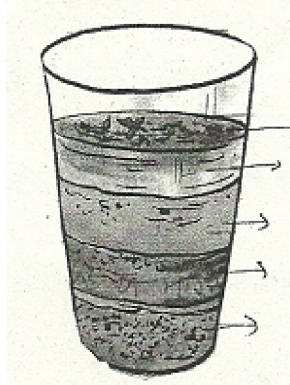
ورک شیٹ-9

کلاس-VII

سبق:9 (مٹی)

1- خالی جگہوں کو پُر کیجیے۔

- (a) اگر مٹی میں بڑے ذرات کا تناسب زیادہ ہے تو وہ..... مٹی کہلاتی ہے۔
 (b) اگر مٹی میں باریک (عمدہ) ذرات کا تناسب زیادہ ہے تو وہ..... مٹی کہلاتی ہے۔
 (c)..... مٹی میں پانی تیزی سے جذب ہو جاتا ہے۔
 (d) اگر مٹی میں بڑے اور باریک (عمدہ) ذرات کا تناسب تقریباً مساوی ہے تو وہ..... مٹی کہلاتی ہے۔
 (e)..... مٹی میں پانی کو روک کر رکھنے کی صلاحیت سب سے زیادہ ہوتی ہے۔
- 2- مندرجہ ذیل ڈائیکرام کو لیبل کیجیے اور اس میں رنگ بھریے۔



مٹی کی پرتیں

3- مٹی میں پانی کی شرح انجذاب کو حساب لگائیے۔

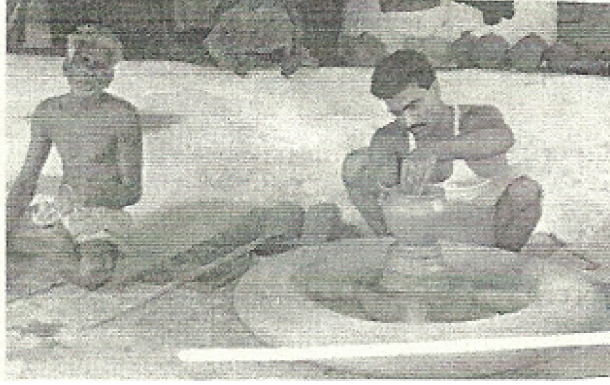
مٹی کے ایک نمونے میں 300 ml پانی جذب ہونے میں 25 منٹ لگتے ہیں۔

فارمولا:
$$\text{شرح انجذاب} = \frac{\text{پانی کی مقدار}}{\text{جذب ہونے میں لگا وقت}}$$

شرح انجذاب =

=.....ml/min

4- نیچے دی ہوئی تصویر میں ایک شخص مٹی کے برتن بنا رہا ہے۔ کیا آپ بتا سکتے ہیں کہ مٹی کے برتن بنانے میں کس قسم کی مٹی کا استعمال ہو رہا ہے؟



مٹی.....

5- تینوں قسم کی مٹیوں کے نمونے چھوٹی چھوٹی پالیٹھین کی تھیلیوں میں جمع کیجیے اور نیچے دی ہوئی جگہ میں نتھی (اسٹپل) کیجیے۔

دومٹ مٹی

(loamy soil)

چکنی مٹی

(clayey soil)

ریتی مٹی

(sandy soil)

ورک شیٹ-10

کلاس-VII

سبق: 10 (عضویوں میں تنفس)

1- خالی جگہوں کو پُر کیجیے۔

- (i) خلیے میں توانائی کے اخراج کے ساتھ ساتھ غذا کے ٹوٹنے کا عمل..... تنفس کہلاتا ہے۔ (خلوی/ہوائی)
- (ii) آکسیجن سے بھرپور ہوا کو اندر لینا..... کہلاتا ہے (اندر کی طرف سانس لینا/باہر کی طرف سانس چھوڑنا)
- (iii) کاربوچ کے جسم میں چھوٹے چھوٹے دہانے پائے جاتے ہیں جن کی مدد سے یہ ہوا کو اپنے جسم میں لے جاتا ہے۔ یہ دہانے..... کہلاتے ہیں۔ (نتھنے/اسپریکل)
- (iv) جوف صدر کے فرش کی تشکیل کرنے والی ایک بڑی عضلاتی شیٹ..... کہلاتی ہے۔ (ڈایافراگم/پھیپھڑے)
- (v) کوئی شخص ایک منٹ میں جتنی مرتبہ سانس لیتا ہے اسے..... کی شرح کہا جاتا ہے۔ (سانس/دوڑ)

2- درج ذیل میں خط کشیدہ الفاظ کو درست کر کے جملوں کو دوبارہ لکھیے۔

(i) پھیپھڑے جوف دہانی میں ہوتے ہیں۔ (صدر/انفی)

جواب:

(ii) وہ تنفس جس میں غذا بغیر آکسیجن کے ٹوٹ جاتی ہے ہوائی تنفس کہلاتا ہے۔ (خلوی/غیر ہوائی)

جواب:

(iii) انسانوں میں غیر ہوائی تنفس ہوتا ہے۔ (ایسٹ/خمیر/کتوں)

جواب:

(iv) ایسٹ (خمیر) میں غیر ہوائی تنفس ہوتا ہے جس کے نتیجے میں پانی بنتا ہے۔ (پھلوں کارس/الکحل)

جواب:

(v) جب آپ کو اوندھ آتی ہے تو آپ کے سانس لینے کی شرح بڑھ جاتی ہے۔ (وہی رہتی ہے/کم ہو جاتی ہے)

جواب:

3- مندرجہ ذیل کالموں کو ملائیے

کالم-II	کالم-I
(a) 21% آکسیجن، 0.04% کاربن ڈائی آکسائیڈ	(i) گلوکوز (آکسیجن کے ساتھ)
(b) 16.4% آکسیجن، 4.4% کاربن ڈائی آکسائیڈ	(ii) گلوکوز (آکسیجن کے بغیر)
(c) کاربن ڈائی آکسائیڈ + پانی + توانائی	(iii) عضلات میں گلوکوز (آکسیجن کی عدم موجودگی میں)
(d) کاربن ڈائی آکسائیڈ + الکحل + توانائی	(iv) اندر لی گئی ہوا
(e) لیکٹک ایسڈ + توانائی	(v) باہر چھوڑی گئی ہوا

جواب:

(i)	
(ii)	
(iii)	
(iv)	

4- درج ذیل جدول کو مکمل کیجیے۔

درج ذیل عضویے کس طرح سانس لیتے ہیں؟

عضویے کا نام	سانس لینے کا طریقہ
1- کچھوا	
2- کاکروچ	
3- مینڈک	
4- پتیاں	
5- مچھلی	
6- انسان	

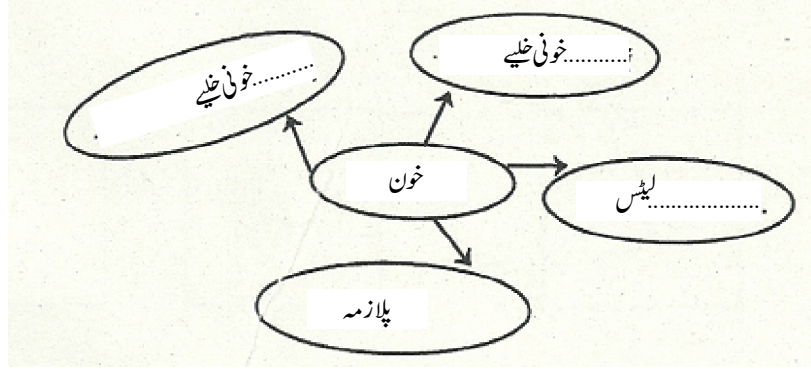
اشارے: جلد، پھیپھڑے، جلد، اسٹومیٹا، ٹریکیا، پھیپھڑے، پھیپھڑے

ورک شیٹ-11

کلاس-VII

سبق: 11 (جانوروں اور پودوں میں نقل و حمل)

1- درج ذیل میں خون کا ایک جزو ترکیبی دیا گیا ہے۔ باقی تین اجزائے ترکیبی کے نام دی ہوئی جگہ میں لکھیے۔



2- مندرجہ ذیل کالموں کو ملائیے۔

کالم-II		کالم-I
(a) فلوئم		(i) اس کی وجہ سے خون کا رنگ سرخ ہوتا ہے
(b) پلیٹ لیٹس		(ii) ہمارے جسم میں داخل ہونے والے جراثیموں سے لڑتے ہیں
(c) ہیموگلوبن		(iii) غذا کی نقل و حمل
(d) سفید خونی خلیے		(iv) پانی کی نقل و حمل
(e) زائکم		(v) خون کا تھکا جینا

جواب:

(i)	
(ii)	
(iii)	
(iv)	

3- اپنی شرح نبض کو ریکارڈ کیجیے۔

- (a) آرام کی حالت میں..... فی منٹ
- (b) 4-5 منٹ تک دوڑنے کے بعد..... فی منٹ

4- درج ذیل میں خط کشیدہ الفاظ کو درست کر کے جملوں کو دوبارہ لکھیے۔

(i) شریائیں وہ نالیاں ہیں جو کاربن ڈائی آکسائیڈ سے بھر پور خون کو جسم کے تمام حصوں سے دل کی طرف واپس لے جاتی ہیں۔

جواب:

(ii) وریدیں آکسیجن سے بھر پور خون کو دل سے جسم کے دیگر حصوں تک پہنچاتی ہیں۔

جواب:

(iii) امونیا انسانی جسم کا اہم اخراجی ماہل ہے۔

جواب:

(iv) یورک ایسڈ مچھلیوں کا اہم اخراجی ماہل ہے۔

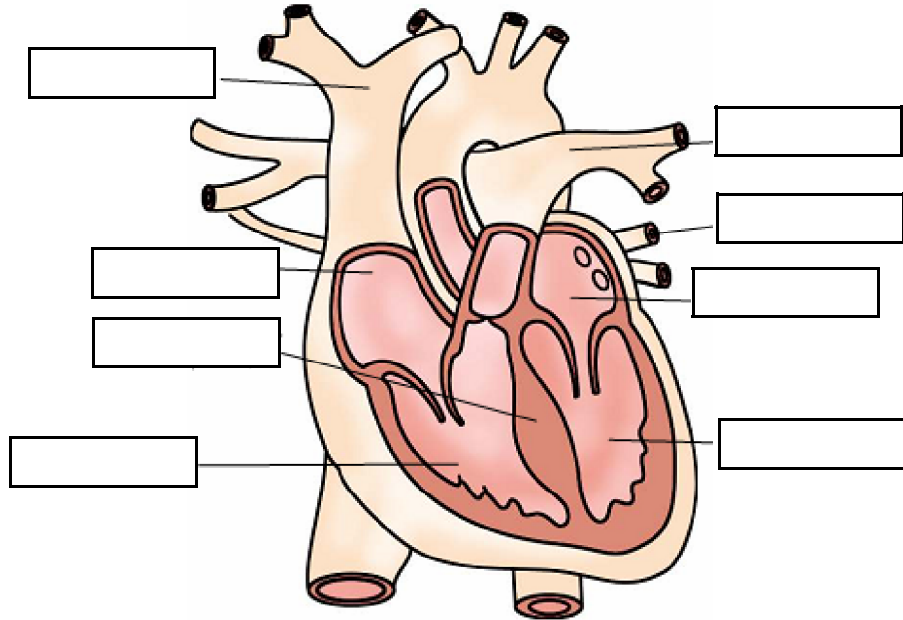
جواب:

(v) یوریا پرندوں، چھپکلیوں وغیرہ کا اہم اخراجی ماہل ہے۔

جواب:

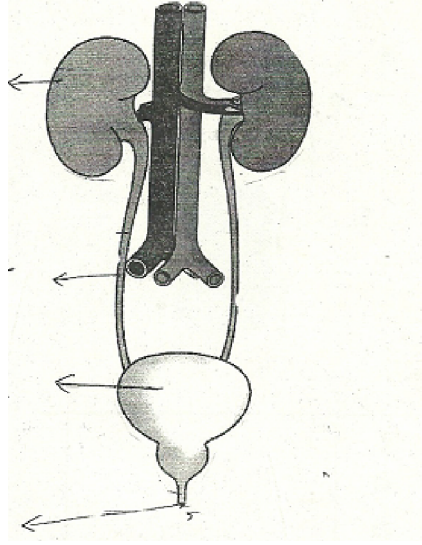
5- مندرجہ ذیل ڈائیگرام کو لیبل کیجیے۔

(A)



انسانی دل کے حصے

(B)



انسانی اخراجی نظام

(C) مندرجہ ذیل ڈائیگرام کا مشاہدہ کیجیے اور متعلقہ عمل کا نام بتائیے۔



ورک شیٹ-12
کلاس-VII
سبق: 12 (پودوں میں تولید)

1- خالی جگہوں کو پر کیجیے۔

- (i) مورٹوں کے ذریعے نئے افراد کے پیدا ہونے کو..... کہتے ہیں۔
(ii) وہ پودے جن میں نر اور مادہ دونوں تولیدی حصے پائے جاتے ہیں..... کہلاتے ہیں۔
(iii) زردان سے پھول کی کلفتی پر زیرہ کے منتقل ہونے کو..... کہتے ہیں۔
(iv)..... اور..... پودے کے تولیدی اعضا ہیں۔
(v) غیر صنفی تولید کا وہ طریقہ جس میں پودے کے نباتاتی حصوں (جڑ، تنہ، پتیاں، کلیاں) سے نئے پودے اگتے ہیں..... کہلاتا ہے۔

2- مندرجہ ذیل کالموں کو ملائیے۔

کالم-II	کالم-I
(a) بذرے	(i) ڈرم اسٹک، پیپل
(b) روئے داربیج	(ii) فرن
(c) کانٹے داربیج	(iii) براؤفلیم
(d) پرداربیج	(iv) ادرك، آلو
(e) تنے کی کنگ (دبہ)	(v) خمیر
(f) کلیانا	(vi) گلاب
(g) آنکھیں	(vi) زیتھیم، یورینا
(h) پتیوں کے کناروں پر کلیاں	(viii) سورج مکھی، آک

جواب:

(i)	
(ii)	
(iii)	
(iv)	
(v)	
(vi)	
(vii)	
(viii)	

3- درج ذیل ڈائگرام کو لیبیل کیجیے۔



4- درج ذیل میں غیر صنفی تولید کے مختلف طریقے دکھائے گئے ہیں۔ ان طریقوں کی شناخت کیجیے اور ان کے سامنے دی ہوئی جگہ میں ان کے نام لکھیے۔

ورک شیٹ-13

کلاس-VII

سبق:13 (حرکت اور وقت)

1- درج ذیل میں وقت کی کچھ اکائیاں دی گئی ہیں۔ انہیں بڑھتی ہوئی ترتیب میں لکھیے۔
سیکنڈ، دن، سال، مہینہ، منٹ، گھنٹہ

2- اپنی چال کا حساب لگائیے۔

طے کیا گیا فاصلہ = میٹر

لیا گیا کل وقت = سیکنڈ

$$\text{چال} = \frac{\text{طے کیا گیا فاصلہ}}{\text{لیا گیا کل وقت}}$$

$$\text{چال} = \frac{\text{.....}}{\text{.....}} = \text{.....} m / \text{sec}$$

3- (آپ اس سرگرمی کو اپنے دوست کے ساتھ اسکول کے گلزارے میں انجام دے سکتے ہیں)
ایک سادہ پنڈولم 20 اتھراز مکمل کرنے میں 10s لیتا ہے۔ پنڈولم کا دوری وقت معلوم کیجیے۔

اتھراز کی تعداد.....

لیا گیا وقت = سیکنڈ

$$\text{پنڈولم کا دوری وقت} = \frac{\text{لیا گیا وقت}}{\text{اتھراز کی تعداد}}$$

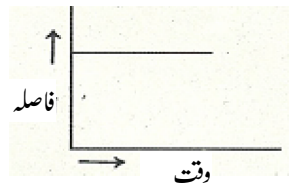
$$s = \frac{\text{.....}}{\text{.....}} = \text{.....}$$

4- مندرجہ ذیل کالموں کو ملائیے۔

کالم-II

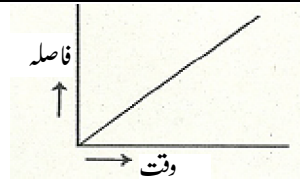
کالم-I

(i) مستقل چال سے چل رہی ایک کار



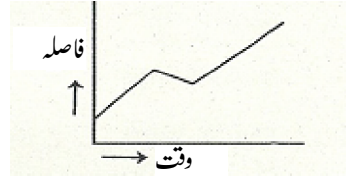
(A)

(ii) سڑک کے کنارے کھڑی کار



(B)

(iii) کار کی چال مستقل نہیں ہے۔



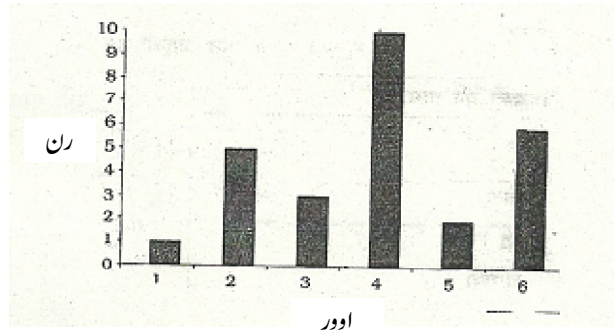
(C)

جواب:

(A)	
(B)	
(C)	

مندرجہ ذیل گراف کا مطالعہ کیجیے اور متعلقہ سوالوں کے جواب دیجیے۔

-4

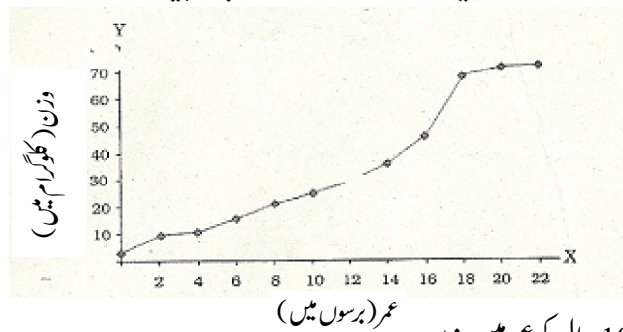


(a) تیسرے اوور میں کتنے رن بنائے گئے.....

(b) چھٹے اوور میں کتنے رن بنائے گئے.....

مندرجہ ذیل گراف کا مطالعہ کیجیے اور متعلقہ سوالوں کے جواب دیجیے۔

-5



(a) 10 سال کی عمر میں وزن.....

(b) 16 سال کی عمر میں وزن.....

ورک شیٹ-14

کلاس-VII

سبق: 14 (الیکٹرک کرنٹ اور اس کے اثرات)

1- خالی جگہوں کو پُر کیجیے۔

- (i) دو یا دو سے زیادہ سیلوں کے اتحاد کو..... کہا جاتا ہے۔
(ii) بجلی کے ہیٹر میں تاروں کی کوائل کو..... کہتے ہیں۔
(iii) الیکٹرک کرنٹ کے مقناطیسی اثر کی کھوج..... نے کی تھی۔
(iv) جب کسی تار میں الیکٹرک کرنٹ گزرتا ہے تو وہ گرم ہو جاتا ہے۔ اسے الیکٹرک کرنٹ کا..... اثر کہتے ہیں۔

2- مندرجہ ذیل کالموں کو ملائیے۔

کالم-II		کالم-I	
ناکروم (a)		MCB (i)	
منچر سرکٹ بریکر (b)		ISI (ii)	
ٹنگسٹن (c)		CFL (iii)	
ہیرو آف انڈین اسٹینڈرڈ (d)		ایلیمنٹ (iv)	
کامپیکٹ فلوریسینٹ لیمنٹ (e)		فلیمینٹ (v)	

جواب:

(i)	
(ii)	
(iii)	
(iv)	
(v)	

3- مندرجہ ذیل برقی آلات کی علامتیں لکھیے۔

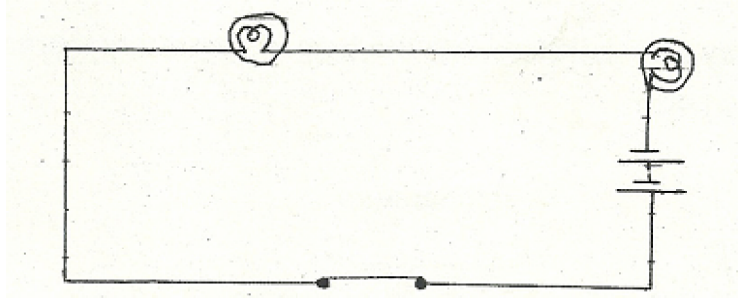
- (i) الیکٹرک سیل
.....
(ii) الیکٹرک بلب
.....
(iii) "ON" پوزیشن میں سوئچ
.....
(iv) "OFF" پوزیشن میں سوئچ
.....

(v) بیٹری

(vi) تار

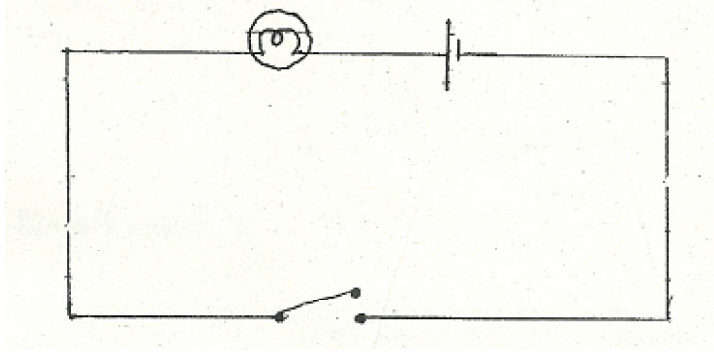
4- مندرجہ ذیل سرکٹوں کا مشاہدہ کیجیے اور یہ بتائیے کہ سرکٹ کھلا ہوا ہے یا بند

(i)



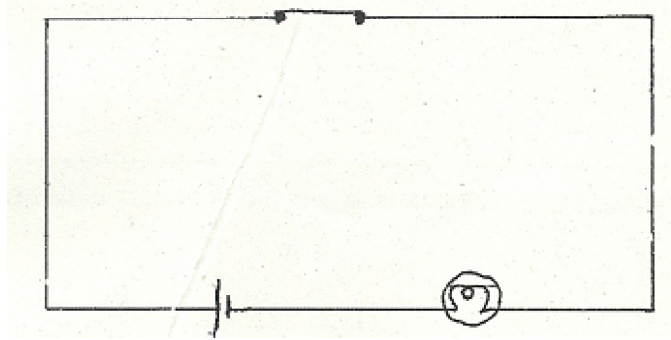
جواب:

(ii)



جواب:

(iii)



جواب:

ورک شیٹ-15
کلاس-VII
سبق: 15 (روشنی)

1- خالی جگہوں کو پُر کیجیے۔

- (i) روشنی..... پر سفر کرتی ہے۔
(ii) وہ شبیہ جسے پردے (اسکرین) پر حاصل نہیں کیا جاسکتا..... شبیہ کہلاتی ہے۔
(iii) اگر شبیہ سیدھی، مجازی اور شے کے سائز کے برابر ہے تو آئینہ..... ہوگا۔
(iv) وہ شبیہ جسے پردے (اسکرین) پر حاصل کیا جاسکتا ہے..... شبیہ کہلاتی ہے۔
(e)..... لینس کا استعمال تکبیری شیشہ کے طور پر کیا جاتا ہے۔

2- مندرجہ ذیل کے جوڑے ملائیے۔

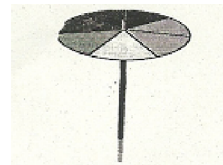
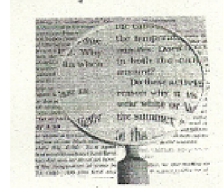
(i) محدب لینس (a) B/B

(ii) مسطح آئینہ (b)

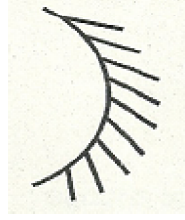
(iii) نیوٹن ڈسک (c)

(iv) محدب آئینہ (d)

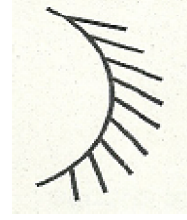
(v) مقعر آئینہ (e)



3- (A) مندرجہ ذیل آئینوں کی شناخت کیجیے اور ان کے نام لکھیے۔

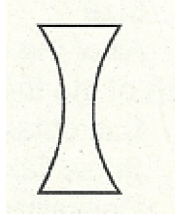


(ii)



(i)

(B) مندرجہ ذیل لینسوں کی شناخت کیجیے اور ان کے نام لکھیے۔

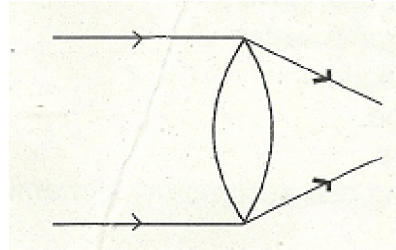


(ii)



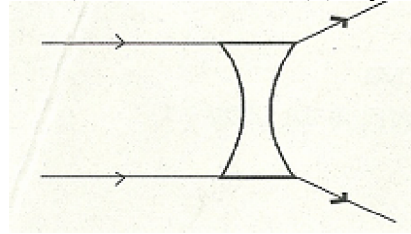
(i)

4- خالی جگہوں کو پر کیجیے۔



(a)

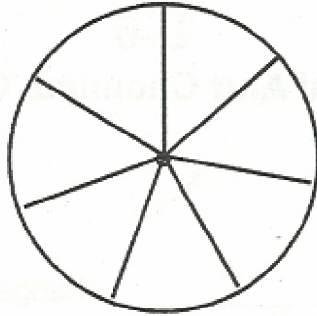
محدب لینس اپنے اوپر پڑنے والی روشنی کو ایک نقطہ پر مرکوز کر دیتا ہے لہذا اسے..... لینس کہا جاتا ہے۔



(b)

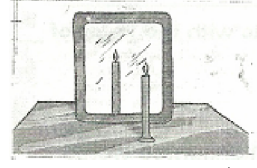
مقعّر لینس اپنے اوپر پڑنے والی روشنی کو پھیلا دیتا ہے لہذا اسے..... لینس کہا جاتا ہے۔

5- ذیل میں ایک دائرہ دیا ہوا ہے جو سات حصوں میں منقسم ہے۔ ان حصوں میں قوس و قزح کے ساتوں رنگ بھرے یا چپکائیے۔



6- درج ذیل تصاویر کا مشاہدہ کیجیے اور صحیح جواب کا انتخاب کیجیے۔

حقیقی شبیہ/مجازی شبیہ



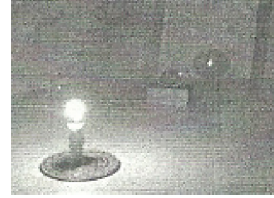
مسطح آئینہ میں موم بتی کی شبیہ

حقیقی شبیہ/مجازی شبیہ



مقعّر آئینہ کے ذریعے شبیہ کا بننا

حقیقی شبیہ/مجازی شبیہ



محدب لینس کے ذریعے شبیہ کا بننا

حقیقی شبیہ/مجازی شبیہ



مقعّر لینس کے ذریعے شبیہ کا بننا

ورک شیٹ-16

کلاس-VII

سبق: 16 (پانی: ایک بیش قیمتی وسیلہ)

1- خالی جگہوں کو پر کیجیے۔

(i) 22 مارچ کو عالمی یوم..... منایا جاتا ہے۔

(ii) سطح زمین کا..... فیصد حصہ پانی سے ڈھکا ہوا ہے۔

(iii) پانی کو جمع کرنے کا روایتی طریقہ تھا۔

(iv) پانی.....،..... اور..... تینوں حالتوں میں پایا جاتا ہے۔

(v) پانی کا انتظام پانی کی..... کو روکنے میں معاون ہوتا ہے۔

2- درج ذیل میں صحیح اور غلط بیانات کی نشاندہی کیجیے۔

(i) زمین کے نیچے خالی جگہوں میں پانی کے رساؤ کا عمل سرایت کہلاتا ہے۔

جواب:

(ii) عمارتوں اور صنعتوں کی چھتوں سے بارش کے پانی کو جمع کرنا اور اس کا تحفظ کرنا پانی کی ذخیرہ اندوزی کہلاتا ہے۔

جواب:

(iii) 30 مارچ کو عالمی یوم آب منایا جاتا ہے۔

جواب:

(iv) ہم سمندر کے پانی کو پی سکتے ہیں کیونکہ اس میں نمک ہوتا ہے۔

جواب:

(v) سرایت کا عمل زمینی پانی کو دوبارہ چارج کر دیتا ہے۔

3- کچھ ایسے طریقے تجویز کیجیے جن کی مدد سے گھر پر پانی کا تحفظ کیا جاسکتا ہے۔

(i) فرش کو دھونے کے بجائے اس پر پوچھا لگانا

(ii) گاڑی کو دھونے کے لیے بالٹی کا استعمال

(iii)

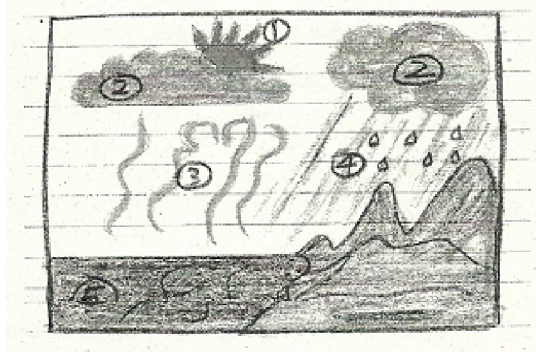
(iv)

(v)

(vi)

(vii)

4- مندرجہ ذیل تصویر میں کچھ عملوں کو اعداد کے ذریعے دکھایا گیا ہے۔ ان عملوں کی شناخت کیجیے اور ان کے نام لکھیے۔



جواب:

(1)	
(2)	
(3)	
(4)	
(5)	

ورک شیٹ-17

کلاس-VII

سبق: 17 (جنگلات: ہماری زندگی کی شہ رگ)

صحیح متبادل کا انتخاب کیجیے۔

-1

(A) درج ذیل میں سے کون جنگلاتی ماحصل نہیں ہے؟

- (a) گوند
(b) پلائی ووڈ
(c) سیلنگ ویکس
(d) مٹی کا تیل

(B) خورد عضویے مردہ پودوں کو سڑا کر..... میں تبدیل کر دیتے ہیں

- (a) ریت
(b) مشروم
(c) ہیومس
(d) لکڑی

(C) اگر جنگلات غائب ہو جائیں تو

- (a) ہوا میں کاربن ڈائی آکسائیڈ کی مقدار کم ہو جائے گی
(b) ہوا میں آکسیجن کی مقدار بڑھ جائے گی
(c) ہوا میں کاربن ڈائی آکسائیڈ کی مقدار بڑھ جائے گی
(d) ہوا میں نائٹروجن کی مقدار بڑھ جائے گی

(D) وہ خورد عضویے جو مردہ پودوں اور جانوروں کو ہیومس میں تبدیل کر دیتے ہیں..... کہلاتے ہیں۔

- (a) نباتات خور
(b) گوشت خور
(c) تحلیل گر
(d) طفیلیے

(E) درج ذیل میں سے کون سا جانور جنگلی جانور نہیں ہے؟

- (a) گیدڑ
(b) ہاتھی
(c) بکری
(d) چیتا

-2 جنگلات سے حاصل ہونے والے پانچ ماحصلات کی فہرست بنائیے۔

- (i)
(ii)
(iii)
(iv)
(v)

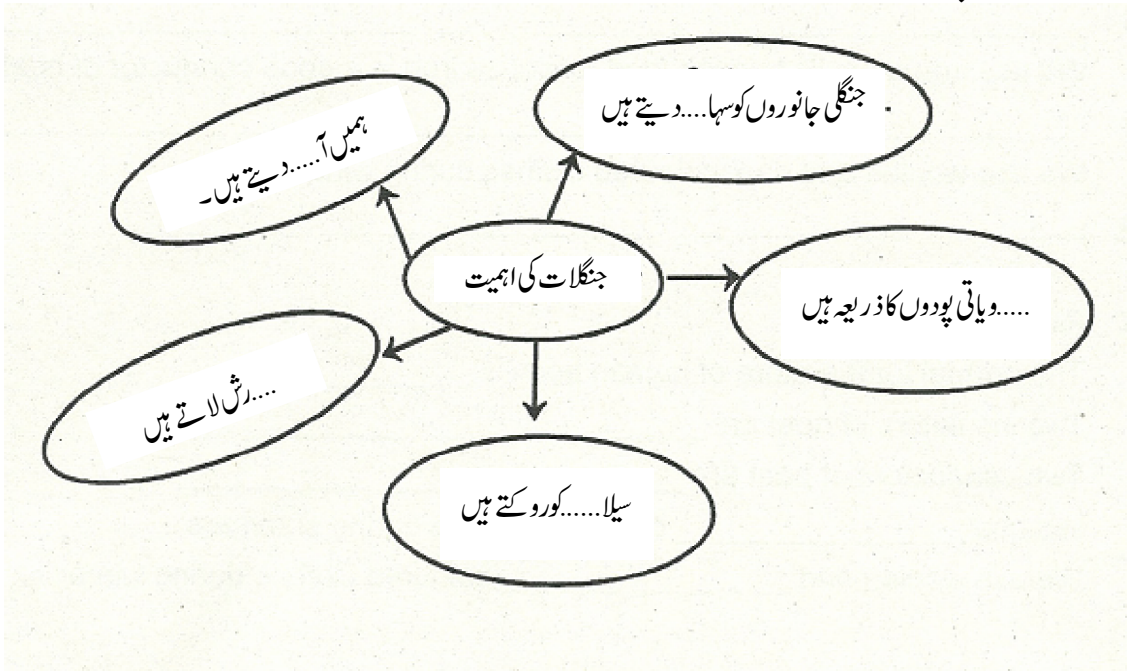
3- کسی پرانی میگزین، کتاب یا اخبار سے مختلف تصاویر کاٹیے اور انہیں دی ہوئی جگہ میں چپکا کر جنگل کا ایک خوبصورت نظارہ بنائیے۔

مندرجہ ذیل الفاظ کی مدد سے تصاویر کے مختلف حصوں کے نام لکھیے۔

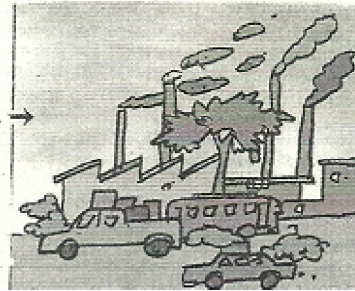
بادل، بارش، پودے، جانور، مٹی، جڑیں، زمینی پانی، کاربن ڈائی آکسائیڈ، آکسیجن



4- خالی جگہوں کو پُر کیجیے۔



5- نیچے دی گئی تصاویر کو دیکھیے اور ان پر تبصرہ کیجیے۔



(A)

.....
.....
.....
.....



(B)

.....
.....
.....
.....

سلوگن لکھیے۔

-6

عنوان: جنگلاتی زندگی کا تحفظ

نوٹ: اپنے استاد، والدین، بڑے بھائی یا بہن یا انٹرنیٹ کی مدد سے دیے ہوئے عنوان پر سلوگن لکھیے۔

.....

ورک شیٹ-18

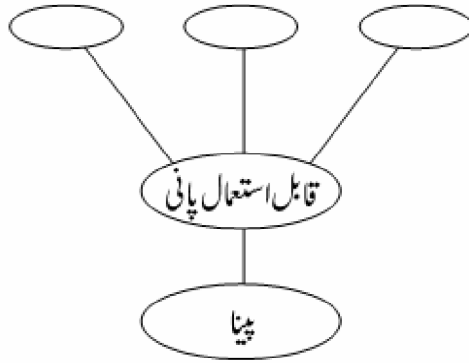
کلاس-VII

سبق: 18 (گندے پانی کی کہانی)

1- خالی جگہوں کو پر کیجیے۔

- (i) چمڑا، تیل، یوریا، گرد وغیرہ جیسی ملاٹیں سیوج میں معلق رہتی ہیں۔ یہ ملاوٹیں..... کہلاتی ہیں۔
- (ii) پانیوں کا جال جو ہمارے گھروں سے سیوج کو واٹر ٹریٹمنٹ پلانٹ تک لے جاتا ہے..... کہلاتا ہے۔
- (iii) جو پانی گھروں، اسپتالوں، دفتروں، صنعتوں اور دوسری جگہ سے نکلتا ہے اسے..... کہتے ہیں۔
- (iv) سیوج ٹریٹمنٹ پلانٹ کے آس پاس..... کے درخت لگانے چاہئیں۔
- (v) گندے پانی کو..... پلانٹ میں صاف کیا جاتا ہے۔

2- مندرجہ ذیل چارٹ کو مکمل کیجیے:



- 3- گھریلو امور کو بہتر طور پر انجام دینے کے لیے درج ذیل میں سے ہمیں کن بیانات پر عمل کرنا چاہیے اور کن بیانات پر نہیں۔
- (i) استعمال شدہ تیل اور چربی دار چیزیں نالیوں میں نہیں پھینکینی چاہئیں۔
- (ii) روغن، محلل، حشرہ کش، دوائیں، مشین کا تیل جیسی کیمیائی اشیاء ایسے خورد و عضویوں کو ختم کر سکتی ہیں جو پانی کو صاف کرنے میں مدد کرتے ہیں، لہذا انھیں نالی میں نہیں پھینکنا چاہیے۔
- (iii) استعمال شدہ چائے کی پتی، باقی ماندہ ٹھوس غذائی اشیاء، روٹی، سینٹری ٹاول وغیرہ نالیوں میں نہیں پھینکنا چاہیے۔
- (iv) غیر تصفیہ شدہ انسانی فضلہ صحت کے لیے خطرہ ہے، لہذا شخصی حفظان صحت کے پیش نظر بیت الخلاء کا نظم بہت ضروری ہے۔

(v) روزانہ فرش کی صفائی کوئی ضروری نہیں ہے۔

نہیں کرنا چاہیے

کرنا چاہیے

جوابات:

(1)		(1)
(2)		(2)
(3)		(3)
(4)		(4)